

T.C.
EYYÜBİYE KAYMAKAMLIĞI
İlçe Milli Eğitim Müdürlüğü
Yavuz Selim Anaokulu



2024-2028 STRATEJİK PLAN

İSTİKLÂL MARŞI

Korkma, sönmez bu şafaklarda yüzen al sancak;
Sönmeden yurdumun üstünde tüten en son ocak.
O benim milletimin yıldızıdır, parlayacak;
O benimdir, o benim milletimindir ancak.

Çatma, kurban olayım, çehreni ey nazlı hilâl!
Kahraman ırkıma bir gül! Ne bu şiddet, bu celâl?
Sana olmaz dökülen kanlarımız sonra helâl,
Hakkıdır, Hakk'a tapan, milletimin istiklâl!

Ben ezelden beridir hür yaşadım, hür yaşarım.
Hangi çılgın bana zincir vuracakmış? Şaşarım!
Kükremiş sel gibiyim; bendimi çiğner, aşarım.
Yırtarım dağları, enginlere sığmam, taşarım.

Garb'ın âfâkını sarmışsa çelik zırhlı duvar;
Benim iman dolu göğsüm gibi serhaddim var.
Ulusun, korkma! Nasıl böyle bir imanı boğar,
"Medeniyet!" dediğin tek dişi kalmış canavar?

Arkadaş! Yurduma alçakları uğratma sakın.
Siper et gövdeni, dursun bu hayâsızca akın.
Doğacaktır sana va'dettiği günler Hakk'ın...
Kim bilir, belki yarın... belki yarından da yakın.

Bastığın yerleri "toprak!" diyerek geçme, tanı!
Düşün altındaki binlerce kefensiz yatanı.
Sen şehid oğlusun, incitme, yazıktır, atanı;
Verme, dünyaları alsan da, bu cennet vatanı.

Kim bu cennet vatanın uğruna olmaz ki fedâ?
Şühedâ fışkıracak toprağı sıksan, şühedâ!
Cânı, cânânı, bütün varımı alsın da Hüdâ,
Etmesin tek vatanımdan beni dünyada cüdâ.

Ruhumun senden, İlâhî, şudur ancak emeli:
Değmesin ma'bedimin göğsüne nâ-mahrem eli.
Bu ezanlar-ki şehâdetleri dînin temeli-
Ebedî yurdumun üstünde benim inlemeli.

O zaman vecd ile bin secde eder -varsa- taşım;
Her cerihamdan, İlâhî, boşanıp kanlı yaşım,
Fışkırır ruh-i mücerred gibi yerden na'şım;
O zaman yükselerek Arş'a değer belki başım.

Dalgalar sen de şafaklar gibi ey şanlı hilâl;
Olsun artık dökülen kanlarımın hepsi helâl.
Ebediyen sana yok, ırkıma yok izmihlâl:
Hakkıdır, hür yaşamış, bayrağımın hürriyet;
Hakkıdır, Hakk'a tapan, milletimin istiklâl!

MEHMET AKİF ERSOY

ATATÜRK'ÜN GENÇLİĞE HİTABESİ

Ey Türk gençliği!

Birinci vazifen,
Türk istiklâlini, Türk Cumhuriyeti'ni,
ilelebet, muhafaza ve müdafaa etmektir.

Mevcudiyetinin
ve istikbalinin yegâne temeli budur.
Bu temel, senin, en kıymetli hazinendir.

İstikbalde dahi,
seni bu hazineden mahrum etmek isteyen,
dahilî ve haricî bedhahlarn olacaktır.

Bir gün, istiklâl ve cumhuriyeti
müdafaa mecburiyetine düşersen,
vazifeye atılmak için, içinde bulunacağın vaziyetin
imkân ve şeraitini düşünmeyeceksin!
Bu imkân ve şerait, çok nâmüsaıt
bir mahiyette tezahür edebilir.

İstiklâl ve cumhuriyetine kastedecek düşmanlar,
bütün dünyada emsali görülmemiş
bir galibiyetin mümessili olabilirler.

Cebren ve hile ile aziz vatanın,
bütün kaleleri zaptedilmiş,
bütün tersanelerine girilmiş,
bütün orduları dağıtılmış ve
memleketin her köşesi bilfiil işgal edilmiş olabilir.

Bütün bu şeraitten daha elim ve
daha vahim olmak üzere,
memleketin dahilinde,
iktidara sahip olanlar gaflet ve dalâlet
ve hattâ hiyanet içinde bulunabilirler.

Hatta bu iktidar sahipleri şahsî menfaatlerini,
müstevlilerin siyasi emelleriyle tevhit edebilirler.

Millet, fakr ü zaruret içinde
harap ve bitap düşmüş olabilir.

Ey Türk istikbalinin evlâdı!
İşte, bu ahval ve şerait içinde dahi, vazifen;
Türk istiklâl ve cumhuriyetini kurtarmaktır!

Muhtaç olduğun kudret,
damarlarındaki asil kanda, mevcuttur!

K. ATATÜRK 20 Ekim 1927.



“Benim asıl anlatılacak yanıım öğretmenliğimdir. Topluma, milletime ben, öğretmenlik yapabiliyorsam, beni onunla anlatın. Yoksa kazandığım zaferler, yaptığım öteki işlerle beni anlatmanız pek önemli değildir.”

Mustafa Kemal ATATÜRK

A handwritten signature of Mustafa Kemal Atatürk in black ink, written in a cursive style. The signature is positioned below the printed name.

GENÇLİĞE HİTABE



Ey Türk gençliği!

Birinci vazifen, Türk istiklâlini, Türk Cumhuriyeti'ni, ilelebet muhafaza ve müdafaa etmektir. Mevcudiyetinin ve istikbalinin yegâne temeli budur. Bu temel, senin en kıymetli hazinendir. İstikbalde dahi, seni bu hazineden mahrum etmek isteyecek dahilî ve harici bedhahların olacaktır. Bir gün, istiklâl ve Cumhuriyet'i müdafaa mecburiyetine düşersen, vazifeye atılmak için, içinde bulunacağın vaziyetin imkân ve şerâitini düşünmeyeceksin! Bu imkân ve şerâit, çok namüsaid bir mahiyette tezahür edebilir. İstiklâl ve Cumhuriyetine kastedecek düşmanlar, bütün dünyada emsali görülmemiş bir galibiyetin mümessili olabilirler. Cebren ve hile ile aziz vatanın bütün kaleleri zaptedilmiş, bütün tersanelerine girilmiş, bütün orduları dağıtılmış ve memleketin her köşesi bilfiil işgal edilmiş olabilir. Bütün bu şerâitten daha elîm ve daha vahim olmak üzere, memleketin dahilinde, iktidara sahip olanlar gaflet ve dalâlet ve hattâ hıyanet içinde bulunabilirler. Hattâ bu iktidar sahipleri, şahsî menfaatlerini, müstevlîlerin siyasi emelleriyle tevhid edebilirler. Millet, fakr-ü zaruret içinde harap ve bîtap düşmüş olabilir.

Ey Türk istikbalinin evlâdı! İşte, bu ahval ve şerâit içinde dahi vazifen, Türk istiklâl ve Cumhuriyetini kurtarmaktır!

Muhtaç olduğun kudret, damarlarındaki asil kanda mevcuttur!

Gazi Mustafa Kemâl ATATÜRK

20 Ekim 1927

BÖLÜM I

Okul/Kurum Bilgileri

Tablo 1: Temel Bilgiler -Okul Künyesi

İli: Şanlıurfa		İlçesi: Eyyübiye	
Adres:	GÜMÜŞKUŞAK MAH.HARRAN KAPI CAD.YAVUZ SELİM ANAOKULU B BLOK	Coğrafi Konum (link)	https://eyyubiyeyavuzselimanaokulu.meb.k12.tr/tema/harita.php
Telefon Numarası:	5536218553	Faks Numarası:	
e-Posta Adresi:	771390@meb.k12.tr	Web sayfa adresi:	https://eyyubiyeyavuzselimanaokulu.meb.k12.tr/
Kurum Kodu:	771390	Öğretim Şekli:	İkili Eğitim



Sunuş

Bu çalışma artık bizim kurumsallaştığımızı, kurumsallaşmak zorunda olduğumuzu ve kurumsallaşmanın önemi için çok önemlidir. Kuruma yeni gelen müdür, öğretmen veya diğer personeller, kurumun stratejik planını bilirse daha verimli olacak, kurumu tanımış, misyonunu, zayıf ve güçlü yanlarını bilmiş olacaktır. Bütün bunlar kişiye göre yönetim tarzından kurtulup kurumsal hedeflere göre yönetim tarzının oturmasını sağlayacaktır.

Kurumsallaşma, her işin amacı, aracı ve zamanının olduğunun bilinmesi, yani bu işi ben şu araçla şu amaç için şu zamanda şu hedefe ulaşmak için yapmalıyım demektir. Örneğin öğrenme güclüğü çeken bir öğrenci çeşitli tanıma sorularıyla tanınmalı, bu tanımadaki amacın öğrencinin öğrenmesindeki belli güçlükleri tanımak ve öğrencinin kendisine, ailesine, devletine yararlı bir birey haline getirmek olduğu işin başında belirlenmelidir.

Bizim bu vizyonumuzda belirttiğimiz hususlarda okulumuzun geleceğe dönük ne gibi kazanımlar elde edebileceğini, nelere dikkat etmemiz gerektiğini, neleri devam ettirip, neleri düzeltmemiz gerektiği konusunda bizim 5 yıllık geleceğimizi öngörmek açısından yaptığımız bir çalışmadır. Bu belge neticesinde, umarım devletimize faydalı, milletimize bağlı bireyler yetiştirmeye devam edeceğiz.

Uzm. Öğrt. Mahmut ÇITIRIK

Okul Müdürü

İÇİNDEKİLER	SAYFA NO
1. GİRİŞ VE STRATEJİK PLANIN HAZIRLIK SÜRECİ	
1.1. Strateji Geliştirme Kurulu ve Stratejik Plan Ekibi	9
1.2. Planlama Süreci	10
2. DURUM ANALİZİ	11
2.1. Kurumsal Tarihçe	12
2.2. Uygulanmakta Olan Planın Değerlendirilmesi	13
2.3. Mevzuat Analizi	14
2.4. Üst Politika Belgelerinin Analizi	15
2.5. Faaliyet Alanları ile Ürün ve Hizmetlerin Belirlenmesi	16
2.6. Paydaş Analizi	19
2.7. Kuruluş İçi Analiz	21
2.7.1. Teşkilat Yapısı	21
2.7.2. İnsan Kaynakları	22
2.7.3. Teknolojik Düzey	27
2.7.4. Mali Kaynaklar	28
2.7.5. İstatistik Veriler	29
2.8. Dış Çevre Analizi (Politik, Ekonomik, Sosyal, Teknolojik, Yasal ve Çevresel Çevre Analizi -PESTLE)	31
2.9. Güçlü ve Zayıf Yönler ile Fırsatlar ve Tehditler (GZFT) Analizi	32
2.10. Tespit ve İhtiyaçların Belirlenmesi	33
3. GELECEĞE BAKIŞ	34
3.1. Misyon	35
3.2. Vizyon	35
3.3. Temel Değerler	36
4. AMAÇ, HEDEF VE STRATEJİLERİN BELİRLENMESİ	37
4.1. Amaçlar	38
4.2. Hedefler	39
4.3. Performans Göstergeleri	40
4.4. Stratejilerin Belirlenmesi	41
4.5. Maliyetlendirme	42
5. İZLEME VE DEĞERLENDİRME	44
6. Tablo/Şekil/Grafikler/Ekler	45

TABLO DİZİNİ		
TABLO NO	TABLO ADI	SAYFA NO
1	TEMEL BİLGİLER -OKUL KÜNYESİ	5
2	STRATEJİ GELİŞTİRME KURULU VE STRATEJİK PLAN EKİBİ	9
3	ÇALIŞMA TAKVİMİ	10
4	YASAL YÜKÜMLÜLÜKLER VE MEVZUAT ANALİZİ	14
5	ÜST POLİTİKA BELGELERİ ANALİZİ	15
6	FAAALİYET ALANLARI İLE ÜRÜN / HİZMETLERİNİN BELİRLENMESİ	16
7	FAALİYET ALANLARI	17
8	PAYDAŞ ANALİZİ	19
9	2024 YILI KURUMDAKİ MEVCUT YÖNETİCİ SAYISI	22
10	KURUM YÖNETİCİLERİNİN EĞİTİM DURUMU	22
11	KURUM YÖNETİCİLERİNİN YAŞ İTİBARI İLE DAĞILIMI	22
12	2024 YILI KURUMDAKİ MEVCUT ÖĞRETMEN SAYISI	23
13	ÖĞRETMENLERİN YAŞ İTİBARI İLE DAĞILIMI	23
14	ÖĞRETMENLERİN HİZMET SÜRELERİ	23
15	2024 YILI KRUUMDAKİ MEVCUT HİZMETLİ MEMUR SAYISI	24
16	ÇALIŞANLARIN GÖREV DAĞILIMI	24
17	REHBERLİK HİZMETLERİ	27
18	OKULUN TEKNOLOJİK ALT YAPISI	28
19	OKULUN FİZİKİ ALT YAPISI	28
20	KAYNAK TABLOSU	28
21	GELİR GİDER TABLOSU	29
22	KARŞILAŞTIRMALI ÖĞRETMEN/ÖĞRENCİ DURUMU	29
23	ÖĞRENCİ SAYISINA İLİŞKİN BİLGİLER	30
24	YERLEŞİM ALANI VE DERSLİKLER	30
25	PESTLE ANALİZ TABLOSU	31
26	GZFT ANALİZ TABLOSU	32
27	TESPİT VE İHTİYAÇLARIN BELİRLENMESİ	33
28	AMAÇ, HEDEF, GÖSTERGE VE STRETEJİLERE İLİŞKİN KART ŞABLONU	38
29	TAHMİNİ MAALİYET TABLOSU	42
30	İZLEME VE DEĞERLENDİRME ŞABLONU	44
31	PAYDAŞ SINIFLANDIRMA MATRİSİ	47
32	PAYLAŞ ÖNCELİKLENDİRME MATRİSİ	47
33	YARARLANDICI ÜRÜN HİZMET MATRİSİ	48

1. BÖLÜM

GİRİŞ VE STRATEJİK PLANIN HAZIRLIK SÜRECİ

1.1. Strateji Geliştirme Kurulu ve Stratejik Plan Ekibi

Tablo 2: Strateji Geliştirme Kurulu ve Stratejik Plan Ekibi

Üst Kurul Bilgileri		Ekip Bilgileri	
Adı Soyadı	Unvanı	Adı Soyadı	Unvanı
Mahmut ÇITIRIK	Okul Müdürü	Okan kır	Öğretmen
Hacer UĞUR	Müdür Yardımcısı	Fatma Zehra Yılmaztekin	Öğretmen
İbrahim Balkı	Rehber Öğretmen	Gamze Uçar	Öğretmen
Özlem Karabiber	Öğretmen	İkranur Özsayım	Öğretmen
Taceddin Çoban	Okul Aile Birliği Bşk.	Ömer Yılmaz	Veli/Yönetim Kurulu Üyesi

1.2 Planlama Süreci Çalışma Takvimi

Tablo 3: Çalışma Takvimi

Taşra İlçe MEM ve Okul/Kurum Stratejik Planlama adımları		Taşra İlçe MEM ve Okul/Kurum Stratejik Planlama adımları												EK-3		
		Ocak	Şubat	Mart	Nisan	Mayıs	Haziran	Temmuz	Ağustos	Eylül	Ekim	Kasım	Aralık			
1	Kurulan Stratejik Planlama Ekibinin İl AR-GE Birimine bildirilmesi															
	Stratejik Planlama Eğitimlerinin verilmesi															
	Durum Analizi															
	Tarihsel Gelişim															
	Mevzuat Analizi, Faaliyet Alanları, Ürün ve Hizmetler															
2	Kurum içi ve kurum dışı analizler (Paydaş Analizi, Örgütsel Yapı, Teknolojik Düzey, İnsan Kaynakları, Mali Kaynakların araştırılması, PEST, GZFT vb analizler) ve Üst politika belgeleri															
	Gelişim Alanlarının Belirlenmesi															
	Geleceğe yönelim															
	Misyon-Vizyon-Temel Değerler															
	Temalar															
	İl ARGE Değerlendirmesi															
	Stratejik Amaçlar															
	Stratejik Hedefler															
	Performans Göstergeleri															
3	Stratejiler															
	Faaliyet ve Projeler															
	Maliyetlendirme															
	İzleme ve Değerlendirme															
	Planın senebaşı öğretmenler kurul toplantısında okul/kurum kararı ile uygun bulunması veya kurul kararı doğrultusunda revize işlemi yapılması															
	Okul Aile Birliği Genel Kurul Toplantısında planın onaylanması veya kurul kararı doğrultusunda revize işlemi yapılması															
4	İl ARGE Birimi İncelemesi Değerlendirmesi															
5	Planın Okul/Kurum müdürlüğüne onaylanması ve web sitesinde yayın															
6	Planın web sitesinde yayınlanması ve e-posta şeklinde İl AR-GE Birimine gönderilmesi															

2. BÖLÜM

DURUM ANALİZİ



2.1 Kurumsal Tarihçe

Okulun Kısa Tanıtımı

Okulumuz Şanlıurfa Eyyübiye İlçesinde bulunmaktadır. Anasınıfından Dönüştürülerek 12/08/2022 yılında eğitim - öğretim hayatına Anaokulu olarak başlamıştır. Şanlıurfa'nın İlkokula bağlı Anaokulu olması özelliğinin yanı sıra yıllar içerisinde Şanlıurfa'da alanının öncüsü olmaya devam etmektedir.

Şanlıurfa İli Eyyübiye İlçesinde 2807 m² arsa üzerinde 307 m²'si bina, 2500 m²'si ise bahçe olan iki katlı, yedi derslikli, bir idareci odası, 1 rehberlik servisi odası, bir B BLOK SALON yarısı alınarak yemekhane, 6 faal öğrenci tuvaleti, 1 öğretmen tuvaletinden oluşmaktadır.

Yavuz Selim Anaokulu, 2022 Eğitim-Öğretim yılında eğitim hayatına başlamıştır.

2023-2024 Eğitim-Öğretim yılında okulumuzda 7 sınıf sabahçı ve 7 sınıf öğlenci, 14 şubede 251 öğrenci sayısı mevcuttur.

Okulumuzun Kurucu Müdürü okulu bir adım daha ileriye götürerek bayrak yarışına devam etmiştir. Bayrak son olarak halen görevde olan MAHMUT ÇITIRIK 'tadır..

Şanlıurfa'da yaptığı farklı etkinlik ve aktivitelerle kendinden söz ettirmesini bilen okulumuz her sene daha fazla rağbet görmeye devam etmektedir. Okulda çalışan kadronun özverili bir şekilde, birlik ve beraberlik içerisinde yaptığı çalışmalar ve verilen eğitimler okulun değerini arttırmaktadır.

Okulumuzun kayıt çevresi olmaması bazı açıdan problem olarak görülmesine rağmen tanıtma ve tanınma açısından bizlere avantaj sağlamaktadır. Velilerimizin sene sonunda okuldan güler yüzle ayrılmaları bizlere bir sonraki yıl daha büyük bir rağbetle gelmelerini sağlamaktadır.

Okul müdürü Sn.MAHMUT ÇITIRIK 'ın da söylediği gibi fikri hür, vicdanı hür bireyler yetiştirmek öncelikli gayelerimizdendir. Kendini bilen, fazla ve eksik yönlerini tanıyan ve gücünün farkında olan bireylerin kendine, toplumuna ve dünyaya faydalı bireyler olacağını farkında olmamız bizlerin eğitim anlayışını bu yöne çekmemizi sağlamıştır. Fiziksel, zihinsel, sosyal, kültürel olarak öğrencilerimizi sonraki hayatlarına tam teşekküllü bir şekilde hazırlamak gayemiz olmuştur. Her çocuk özeldir ve her insan değerlidir prensibini benimsemiş bir kurum olarak farklılıkları, eksik ya da fazlalıkları, azlıkları veya çoklukları fark etmeden her çocuğumuza aynı özeni göstermeye devam etmekteyiz. Çocuklarımızın bireysel farklılıklarının onların özelliği olduğunu her zaman göz önünde bulundurmakta ve bireysel farklılıklarına göre eğitimlerine devam etmekteyiz.

Çalışan kadromuzda bir Rehber öğretmen bulunması öğrenci yaklaşımlarımıza daha profesyonel bir yöntem geliştirmemize yardımcı olmuştur. Öğretmenlerimizin kendi branşlarında ve dinamik olmaları ise okulumuza her zaman hareketli ve rengârenk bir çalışma

2023-2024 Eğitim Öğretim yılında, okulumuz bu hizmeti 1 müdür, 1 müdür yardımcısı, 8 kadrolu öğretmen 4 Sözleşmeli öğretmen, 3 ücretli öğretmen, 1 Rehber öğretmen ve 1 geçici personel (Geçici işçi- İş-Kur) ile sağlamaktadır.

2.2 Uygulanmakta Olan Stratejik Planın Değerlendirilmesi

Okulumuz 2022 yılında kurulduğundan mevcut stratejik plan bulunmamaktadır. Stratejik plan ilk kez hazırlanacaktır.

2.3 Yasal Yükümlülükler ve Mevzuat Analizi

Tablo 4: Yasal Yükümlülükler ve Mevzuat Analizi

KANUN			
Tarih	Sayı	No	Adı
23/07/1965	12056	657	Devlet Memurları Kanunu
24/10/2003	25269	4982	Bilgi Edinme Hakkı Kanunu

YÖNETMELİK		
Yayımlandığı Resmi Gazete/Tebliğler Dergisi	Adı	
Tarih	Sayı	
12/10/2013	28793	Milli Eğitim Bakanlığı Personelinin Görevde Yükselme, Unvan Değişikliği ve Yer Değiştirme Suretiyle Atanması Hakkında Yönetmelik

YÖNERGE		
Yayın		Adı
Tarih	Sayı	
25/10/2013	3087071	Milli Eğitim Bakanlığı Ortaöğretim Kurumlarına Geçiş Yönergesi

2.4 Üst Politika Belgeleri Analizi

Belgeleri Analizi Tablosu

Tablo 5: Üst Politika Belgeler Analizi

2SIRA NO	REFERANS KAYNAĞININ ADI
1	10. Kalkınma Planı
2	TÜBİTAK Vizyon 2023 Eğitim ve İnsan Kaynakları Sonuç Raporu ve Strateji Belgesi
3	5018 yılı Kamu Mali Yönetimi ve Kontrol Kanunu
4	Kamu İdarelerinde Stratejik Planlamaya İlişkin Usul ve Esaslar Hakkında Yönetmelik
5	Devlet Planlama Teşkilatı Kamu İdareleri İçin Stratejik Planlama Kılavuzu (2006)
6	Milli Eğitim Bakanlığı 2024-2028 Stratejik Plan Hazırlık Programı
7	Milli Eğitim Bakanlığı Stratejik Plan Durum Analizi Raporu
8	61. Hükümet Programı
9	61. Hükümet Eylem Planı
10	Milli Eğitim Bakanlığı Strateji Geliştirme Başkanlığının 2013/26 Nolu Genelgesi

2.5 Faaliyet Alanları ile Ürün/Hizmetlerin Belirlenmesi

Tablo 5: Faaliyet Alanları ile Ürün/Hizmetlerin Belirlenmesi

2SIRA NO	REFERANS KAYNAĞININ ADI
1	10. Kalkınma Planı
2	TÜBİTAK Vizyon 2023 Eğitim ve İnsan Kaynakları Sonuç Raporu ve Strateji Belgesi
3	5018 yılı Kamu Mali Yönetimi ve Kontrol Kanunu
4	Kamu İdarelerinde Stratejik Planlamaya İlişkin Usul ve Esaslar Hakkında Yönetmelik
5	Devlet Planlama Teşkilatı Kamu İdareleri İçin Stratejik Planlama Kılavuzu (2006)
6	Milli Eğitim Bakanlığı 2024-2028 Stratejik Plan Hazırlık Programı
7	Milli Eğitim Bakanlığı Stratejik Plan Durum Analizi Raporu
8	61. Hükümet Programı
9	61. Hükümet Eylem Planı
10	Milli Eğitim Bakanlığı Strateji Geliştirme Başkanlığının 2013/26 Nolu Genelgesi

YAVUZ SELİM ANAOKULU FAALİYET ALANLARI

Tablo 7: Faaliyet Alanları

A-FAALİYET ALANI: EĞİTİM	B-FAALİYET ALANI: YÖNETİM İŞLERİ
<p style="text-align: center;">Hizmet-1 Rehberlik Hizmetleri</p> <ul style="list-style-type: none">➤ Öğrenci rehberlik hizmetleri➤ Öğretmen rehberlik hizmetleri➤ Veli rehberlik hizmetleri	<p style="text-align: center;">Hizmet-1 Öğrenci işleri hizmeti</p> <ul style="list-style-type: none">➤ Öğrenci kayıt, kabul ve devam işleri➤ Öğrenci başarısının değerlendirilmesi➤ Rehberlik➤ Öğrenci davranışlarının değerlendirilmesi➤ Öğrenim belgesi düzenleme işleri
<p style="text-align: center;">Hizmet-2 Sosyal-Kültürel Etkinlikler</p> <ul style="list-style-type: none">➤ Öğrenci sağlığı ve güvenliği eğitimleri➤ Kulüp çalışmaları➤ Okul-Çevre ilişkileri➤ Toplum hizmetleri	<p style="text-align: center;">Hizmet-2 Öğretmen işleri hizmeti</p> <ul style="list-style-type: none">➤ Derece terfi➤ Hizmet içi eğitim➤ Özlük hakları
C-FAALİYET ALANI: ÖĞRETİM	

Hizmet-1	Müfredatın işlenmesi

YAVUZ SELİM ANAOKULU FAALİYET ALANLARI

Tablo 7: Faaliyet Alanları

SIRA NO	FAALİYETLER	FAALİYETLERİN DAYANDIĞI MEVZUAT	AYRILAN MALİ KAYNAK	MEVCUT İNSAN KAYNAĞI	DEĞERLENDİRME
1	EĞİTİM	Okul Öncesi Kurum Yönetmeliği	Yeterli	Yeterli	Güçlendirilmeli
2	YÖNETİM	Okul Öncesi Kurum Yönetmeliği Devlet Memurları Kanunu	Yeterli	Yeterli	Aynı Kalmalı
3	ÖĞRETİM	Okul Öncesi Kurum Yönetmeliği	Yeterli	Yeterli	Güçlendirilmeli

2.6 Paydaş Analizi

Tablo 8: Paydaş Analizi

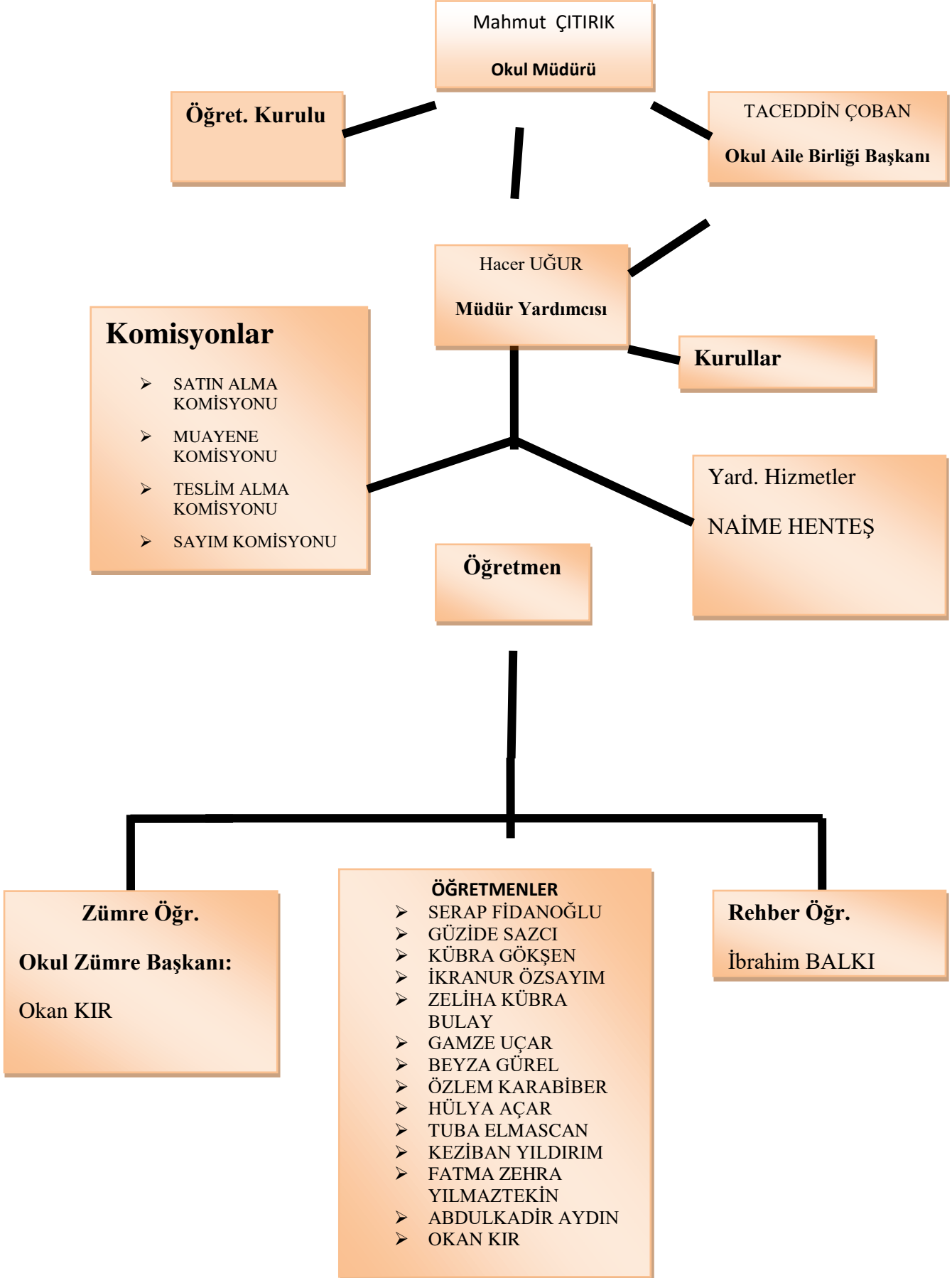
İÇ PAYDAŞLAR	DIŞ PAYDAŞLAR
Okul Yönetimi	Kaymakamlık
Öğretmenler	İlçe Milli Eğitim Müdürlüğü
Öğrenciler	Muhtar
Okul Aile Birliği	Mezunlar
Veliler	Diğer Eğitim Kurumları

PAYDAŞLAR	İÇ PAYDAŞ	DIŞ PAYDAŞ	HİZMET ALAN	NEDEN PAYDAŞ	Paydaşın Kurum Faaliyetlerini Etkileme Derecesi	Paydaşın Taleplerine Verilen Önem	Sonuç
					Tam 5" "Çok 4", "Orta 3", "Az 2", "Hiç 1"		
					1,2,3 İzle 4,5 Bilgilendir	1,2,3 Gözet 4,5 Birlikte Çalış	
İlçe Milli Eğitim Müdürlüğü		X		Amaçlarımıza Ulaşmada Destek İçin İş birliği İçinde Olmamız Gereken Kurum	5	5	Bilgilendir, Birlikte çalış
Veliler	X		X	Doğrudan ve Dolaylı Hizmet Alan	4	4	Bilgilendir, Birlikte çalış

Okul Aile Birliđi	X		X	Amaçlarımıza Ulaşmada Destek İçin İş birliđi İçinde Olmamız Gereken Kurum	5	5	Bilgilendir, Birlikte Çalış
Öğrenciler	X		X	Varoluş sebebimiz	5	5	Bilgilendir, Birlikte Çalış
Mahalle Muhtarı		X	X	Amaçlarımıza Ulaşmada Destek İçin İş birliđi İçinde Olmamız Gereken Kurum	1	2	İzle, Gözet
Diđer Eğitim Kurumları		X	X	Amaçlarımıza Ulaşmada Destek İçin İş birliđi İçinde Olmamız Gereken Kurum	2	4	İzle, Birlikte Çalış

2.7 Kuruluş İçi Analiz

2.7.1 Örgütsel Yapı:



2.7.2. İnsan Kaynakları

Tablo 9: İnsan Kaynakları

İnsan Kaynakları

2024 Yılı Kurumdaki Mevcut Yönetici Sayısı:

Tablo 9: Kurumdaki Mevcut Yönetici Sayısı

Sıra No	Görevi	Erkek	Kadın	Toplam
1	Okul Müdürü	1	0	1
2	Müdür Yrd.	0	1	1

Kurum Yöneticilerinin Eğitim Durumu:

Tablo 10: Kurum Yöneticilerinin Eğitim Durumu

Eğitim Düzeyi	2024 Yılı İtibari İle	
	Kişi Sayısı	%
Ön Lisans	0	0
Lisans	2	100
Yüksek Lisans	1	100

Kurum Yöneticilerinin Yaş İtibari ile Dağılımı:

Tablo 11: Kurum Yöneticilerinin Yaş İtibari ile Dağılımı

Yaş Düzeyleri	2024 Yılı İtibari İle	
	Kişi Sayısı	%
20-30		0
30-40	2	50
40+...		

2024 Yılı Kurumdaki Mevcut Öğretmen Sayısı:

Tablo 12: Kurumdaki Mevcut Öğretmen Sayısı

Sıra No	Branşı	Erkek	Kadın	Toplam
1	Rehber Öğretmeni	1	0	1
2	Okul Öncesi Öğretmeni	2	13	15
3	Branş Öğretmenleri	1	0	1
TOPLAM		0		17

Öğretmenlerin Yaş İtibari ile Dağılımı:

Tablo 13: Öğretmenlerin Yaş İtibari ile Dağılımı

Yaş Düzeyleri	Kişi Sayısı
20-30	11
30-40	5
40+...	0

Öğretmenlerin Hizmet Süreleri:

Tablo 14: Öğretmenlerin Hizmet Süreleri

Hizmet Süreleri	Kişi Sayısı
1-3 Yıl	14
4-6 Yıl	1
7-10 Yıl	0
11-15 Yıl	1
16+.....üzeri	0

2024 Yılı Kurumdaki Mevcut Hizmetli/ Memur Sayısı:

Tablo 15: Kurumdaki Mevcut Hizmetli Sayısı

Sıra No	Görevi	Erkek	Kadın	Toplam
1	Memur	0	0	0
2	Hizmetli	0	0	0
3	Sözleşmeli İşçi	0	0	0

Çalışanların Görev Dağılımı

Tablo 16: Çalışanların Görev Dağılımı

S.NO	UNVAN	GÖREVLERİ
1	Okul Müdürü	Okul müdürü; 1- Kanun, tüzük, yönetmelik, yönerge, program ve emirlere uygun olarak görevlerini yürütmeye, 2- Okulu düzene koyar Denetler. 3- Okulun amaçlarına uygun olarak yönetilmesinden, değerlendirilmesinden ve geliştirmesinden sorumludur. 4- Okul müdürü, görev tanımında belirtilen diğer görevleri de yapar.

2	Müdür Yardımcısı	<ol style="list-style-type: none"> 1- Ders dağıtım çizelgelerini – müdür başyardımcısı ile beraber zamanında hazırlayarak – ilgili makamlara gönderilmesini sağlamak 2- Yazı ve kayıt işlerinin düzenli yürütülmesini sağlayıp istatistik çizelgelerini günü gününe hazırlamak 3- Zümre Öğretmenler Kurulu çalışmalarını planlamak ve yürütmek 4- Sınıf defterleri, planlarını inceleyerek gerekli yerleri imzalamak 5- Öğrencilerin kayıt, devam takip iş ve işlemlerini yapmak. 6- E-Okul üzerinde öğrenci bilgilerinin kaydını ve kontrolünü sağlamak. 7- Yazı ve Eser inceleme komisyonuna başkanlık etmek. 8- Okul – Aile Birliği iş ve işlemlerini takip etmek. 9- Gelişim Raporunu Hazırlamak. 10- Nakil Gelen –Giden öğrenci kontrolünü yapmak 11- Nöbetiniz esnasında ve diğer zamanlarda okulun bütün birimlerinin temiz olmasını sağlamak 12- Toplam Kalite ve Yönetim Ekibine başkanlık etmek 13- Okul Gelişim ve Yönetim Ekibine başkanlık etmek 14- Nöbetiniz esnasında günlük temizlik kontrollerini yapmak, çizelgelerini imzalamak 15- Okul Müdürünün vereceği diğer görevleri yapmak 16- Yaptığı bütün işlerde müdüre karşı sorumludur. 17- 18-Tkys-Mys işlemlerini yapmak 18- 19-Aylık Mizan girişlerini yapmak
3	Öğretmenler	

REHBERLİK HİZMETLERİ

Tablo 17: Rehberlik Hizmetleri

Mevcut Kapasite				Mevcut Kapasite Kullanımı ve Performans					
Psikolojik Danışman Norm Sayısı	Görev Yapan Psikolojik Danışman Sayısı	İhtiyaç Duyulan Psikolojik Danışman Sayısı	Görüşme Odası Sayısı	Danışmanlık Hizmeti Alan			Rehberlik Hizmetleri İle İlgili Düzenlenen Eğitim/Paylaşım Toplantısı Vb. Faaliyet Sayısı		
				Öğrenci Sayısı	Öğretmen Sayısı	Veli Sayısı	Öğretmenlere Yönelik	Öğrencilere Yönelik	Velilere Yönelik
1	1	0	1	251	16	251	6	4	3

2.7.3 Teknolojik Düzey

Okulun Teknolojik Altyapısı:

Tablo 18: Okulun Teknolojik Altyapısı

Araç-Gereçler	2024	2025	2026	İhtiyaç
Bilgisayar	3	3	3	4
Yazıcı	3	3	3	7
Tarayıcı	0	0	0	1
Projeksiyon	1	1	1	4
Fotoğraf makinesi	0	0	0	1
Kamera	2	8	8	2
Fotokopi makinesi	1	1	2	1

Okulun Fiziki Altyapısı:

Tablo 19: Okulun Fiziki Alt Yapısı

Fiziki Mekân	Var	Yok	Adedi	İhtiyaç
Öğretmen Çalışma Odası		X		1
Ekipman Odası		X		1
Kütüphane		X		0
Rehberlik Servisi	X		1	0
Resim Odası		X	0	0
Müzik Odası		X	0	0
Çok Amaçlı Salon		X		1
Yemekhane		X		0
Spor Salonu		X		1
Arşiv		X	1	0

2.7.4. Mali Kaynaklar

Tablo 20. Kaynak Tablosu

Kaynaklar	2024	2025	2026	2027	2028
Genel Bütçe	0	-			
Okul Aile Birliği	0	-			
Dış Kaynak/Projeler	0				
Diğer	0				
TOPLAM					

NOT : OKULUMUZ DEPREM BÖLGESİNDE OLDUĞU İÇİN BU YIL OKULUMUZDAN HERHANGİ BİR AİDAT –BAĞIŞ TOPLANMAMIŞTIR.O YÜZDEN TAHMİNİ BÜTÇE 2024 YILI (0) OLARAK GİRİLMİŞTİR.

Tablo 21. Gelir-Gider Tablosu

YILLAR	2024		2025		2026	
HARCAMA KALEMLERİ	GELİR	GİDER	GELİR	GİDER	GELİR	GİDER
TEMEL EĞİTİM GENEL MÜD.EKİM/KASIM/ARALIK OKUL ÖNCESİ DESTEK	14700					
ANAOKULU OYUNCAK ALIM		14.700				
BANKA GİDERİ		5.36				
BAĞIŞ (AİDAT)	50.00					
GENEL						

2.7.5. İstatistikî Veriler

Karşılaştırmalı Öğretmen/Öğrenci Durumu (2023-2024)

Tablo 22. Karşılaştırmalı Öğretmen/Öğrenci Durumu

ÖĞRETMEN	ÖĞRENCİ		OKUL
Toplam öğretmen sayısı	Öğrenci sayısı		Öğretmen başına düşen öğrenci sayısı
	Kız	Erkek	
16	128	123	18

Tablo 23. Öğrenci Sayısına İlişkin Bilgiler

Öğrenci Sayısına İlişkin Bilgiler							
		2024		2025		2026	
		Kız	Erkek	Kız	Erkek	Kız	Erkek
Öğrenci Sayısı		128	123				
Toplam Öğrenci Sayısı		251					
Yıllara Göre Ortalama Sınıf Mevcutları			Yıllara Göre Öğretmen Başına Düşen Öğrenci Sayısı				
2023	2024	2025	2026	2027	2028		
251	251						

Yerleşim Alanı ve Derslikler

Tablo 24. Yerleşim Alanı ve Derslikler

Yerleşim		
Toplam Alan (m ²)	Bina Alanı (m ²)	Bahçe alanı (m ²)
2807(m ²)	307(m ²)	2500(m ²)
Sosyal Alanlar		
Tesisin adı	Kapasitesi (Kişi Sayısı)	Alanı
Kantin		-
Yemekhane	1	18 metre kare
Toplantı Salonu	-	-
Konferans Salonu	-	-
Seminer Salonu	-	-

2.8 Çevre Analizi (PESTLE)

Tablo 25. PESTLE Analiz Tablosu

Politik-Yasal etkenler	Ekonomik etkenler
<ul style="list-style-type: none">➤ Okulumuz, Milli Eğitim Bakanlığı politikaları ve Milli Eğitim Bakanlığı➤ 2024–2028 stratejik planlama faaliyetleri ışığında eğitim-öğretim faaliyetlerine devam etmektedir.➤ Öğrencilerini eğitimin merkezine koyan bir yaklaşım sergileyen okulumuz, öğrencilerin yeniliklere açık ve yeniliklerden haberdar, gelişim odaklı olmasını sağlayıcı, önleyici çalışmalarla, risklerden koruyucu politikalar uygulayarak yasal sorumluluklarını en iyi şekilde yerine getirmek için çalışmaktadır.	<ul style="list-style-type: none">➤ Okulumuzun bulunduğu çevre sürekli göç veren bir bölge olduğu için, genel bağlamda ailelerimizin sosyoekonomik düzeyleri düşük seviyelerdedir.➤ Bu açıdan bakıldığı zaman, ailelerin okulun maddi kaynaklarına çok fazla katkısı olmamaktadır.➤ Belli dönemlerde bakanlığın göndermiş olduğu ödeneklerle okulumuzun eksikleri giderilmeye çalışılmaktadır
Sosyokültürel etkenler	Teknolojik etkenler
<ul style="list-style-type: none">➤ Okulumuzun bulunduğu çevre sosyo ekonomik durumu düşük ailelerden oluşmakta olup mevsimlik göç vermektedir.➤ Budurum beraberinde uyum problemlerini de getirmektedir.	<ul style="list-style-type: none">➤ Kurumumuzda idarede dışında 1 bilgisayar öğretmen 1 Adet rehberlik odasında bilgisayar bulunmaktadır ,okuldaki 3 sınıfta Akıllı tahtalar,E-N şubesinde 1 projeksiyon aleti ile sınıflarda etkinlikler yapılabilmekte.➤ Günümüzde hemen hemen her evde bir bilgisayar vardır. Ancak okulumuzun bulunduğu bölgede mevsimlik işçi olarak çalışan ailelerin fazla olması ekonomik düzeyini ortaya koymaktadır.➤ Bu durum öğrencilerimizin teknolojiyi tanıma ve kullanma açısından yetersiz kalmalarına neden olmaktadır.
Çevresel Etkenler	
<ul style="list-style-type: none">➤ Çocukların, gelişimlerinde olumsuz sonuçlara neden olan GDO'lu besinlerin tüketimi çeşitli sağlık sorunlarına ve bağımsızlığın düşük olmasına neden olmakta.➤ Son zamanlarda meydana gelen doğal afetler öğrenci ,öğretmen ve velilerde kaygılara yol açmakta.	

2.9 GZFT Analizi(GZFT)

Tablo Tablo 26. GZFT Listesi

Güçlü Yönler	Zayıf Yönler
<ol style="list-style-type: none">Okul idareci ve öğretmenlerinin genç dinamik ve idealist olmaları. Takım ruhu ile demokratik ortamda çalışmalarıOkul vizyonunun ve misyonunun belirlenmiş olması.Kendini geliştiren ,gelişime açık ve teknolojiyi kullanan öğretmenin olmasıSınıf mevcutlarının uygun olması.Bireylerin ilgi ve ihtiyaçlarına cevap verebilecek bir okul olmasıKayıtlarda beş yaş çocuklara öncelik verilmesi.Özel eğitime ihtiyaç duyan çocuklara gerekli yönlendirmelerin yapılmasıÇalışanlar arasında iletişimin güçlü olması.Okul bahçesi olması.Okul öncesi eğitime uygun bina	<ol style="list-style-type: none">Öğrencilerin mevsimlik işçi olarak il içine ya da il dışına gitmek zorunda kalması,Ailelerin çoğunda eğitim eksikliği, öğrenci ve okula karşı aldırma ,umursamaz tutumların olmasıOkulun gelirinin olmaması.Velilerin yapılan toplantılara katılımının azlığıÖğrencilerin,eğitim-öğretimile ilgili ihtiyaçlarının karşılayabilecekleri alanlara uzak olmasıSpor salonunun olmamasıÖğretmenler odası bulunmaması.Yardımcı personel pozisyonundaki çalışanların kadrolarının olmamasıEski bir okul binası olması nedeniyle tadilatlar,onarım ve bakım gerekliliği

Fırsatlar	Tehditler
<ol style="list-style-type: none">Yerel yönetimlerin okulumuza katkılarıDiğer okul ve kurumlarla iletişimin güçlü olmasıÖğrenci-öğretmen iletişiminin güçlü ve sağlıklı olmasıGelişen teknolojinin okulumuzda eğitim alanında kullanılıyor olmasıOkulun genç dinamik öğretmenlere sahip olmasıEğitimde fırsat eşitliğine yönelik alınan tedbirlerin her geçen gün daha artırılması hususundaki çabalarSıfır Atık Projesi uygulamalarının çoğalması.	<ol style="list-style-type: none">Bölgenin sürekli olarak göç vermesiÖğrencilerin nisan ortalarından başlayıp kasım sonlarına kadar eğitim öğretimden uzak kalmalarıGelir düzeyinin düşük olmasıKanun ve MEB mevzuatının sık değişmesiÖğrenci ve ailelerin eğitim öğretim hizmetleri hakkında az bilgiye sahip olmaları.Kişiler arasındaki sosyo-ekonomik eşitsizlikler.Toplumda kitap okuma, spor yapma, sanatsal ve kültürel faaliyetlerde bulunma alışkanlığının yetersiz olması.Bakanlık bütçesinin okul ve kurumların ihtiyaçlarını karşılayacak düzeyde olmaması

2.10 Tespit ve İhtiyaçların Belirlenmesi

Tablo 27. Tespit ve İhtiyaçları Belirlenmesi

Durum Analizi Aşamaları	Tespitler	İhtiyaçlar
Uygulanmakta Olan Stratejik Planın Değerlendirilmesi	İzleme ve değerlendirme çalışmalarında eksiklikler saptanmıştır.	İzleme ve değerlendirme için etkin bir sistem kurulması
Paydaş Analizi	Aileler ile iletişim ve iş birliği yetersizdir.	Aileler ile ilişkileri güçlendirecek bir ekosistemin kurulması
Okul İçi Analiz	Öğrencilerin öğrenme stilleri arasında en yüksek yüzde (%80) sosyal öğrenmedir.	İş birlikçi öğretim tekniklerine ağırlık verilmesi

3. BÖLÜM

GELECEĞE BAKIŞ

MİSYON, VİZYON VE TEMEL DEĞERLER

Okul Müdürlüğümüzün Misyon, vizyon, temel ilke ve değerlerinin oluşturulması kapsamında öğretmenlerimiz, öğrencilerimiz, velilerimiz, çalışanlarımız ve diğer paydaşlarımızdan alınan görüşler, sonucunda stratejik plan hazırlama ekibi tarafından oluşturulan Misyon, Vizyon, Temel Değerler; Okulumuz üst kurulana sunulmuş ve üst kurul tarafından onaylanmıştır.

3.1 MİSYONUMUZ

Yavuz Selim Anaokulu, Şanlıurfa'nın 2022 yılından itibaren Anaokulu olarak okulöncesi kurumlarından biri olmanın gururu ile okulöncesi eğitimine aynı başarı ve azim ile ilk günkü gibi devam etmektedir.

Yavuz Selim Anaokulu'nda, öğrenciler, bilgiyi ezbere dayalı olarak değil, araştırarak, sorgulayarak, yaparak ve yaşayarak edinirler. Çocuklar, özdisiplini ve benlik saygısı gelişmiş, toplumda birey olduğunun farkında olan, paylaşımcı, kendini ifade edebilen, sorumluluk sahibi, kendi haklarını korurken başkalarının haklarına saygı gösteren, gelenek ve göreneklerimize karşı duyarlı, doğayı koruyan ve Atatürk ilke ve devrimlerine bağlı bireyler olmak üzere eğitim alırlar.

Kurumumuzda aile ve çevre ile bir arada, iş birliğine dayalı bir yaklaşım sergileme amacı gütmekteyiz. Okul öncesi eğitiminde aile katılımının ne kadar önemli olduğunun bilincinde ve bu önemin sorumluluğundayız. Bu sorumluluğu almaya devam etme gayesinde olmak bizlerin misyonudur.

3.2 VİZYONUMUZ

*Çocuklara kendilerini rahat hissedebilecekleri ve kendilerini ifade etme becerilerini geliştirici ortamlar sağlayarak öz benliğini bilen, kendini tanıyan ve kendine güvenen bireyler yetiştiren,

*Kendilerine göre etkinlikler ve çalışmalar yaparak baskın ve çekinik yanlarını anlamalarını sağlayarak daha başarılı olmalarını sağlayan,

*Oyunla hem kendilerini hem de çevresini tanıyarak karşılıklı uyum ve saygının oluşmasını amaçlayan,

*Dünyanın nasıl bir yer olduğunu öğrenerek kendilerini hayata alıştırmalarını sağlayan bir ortam oluşturmaya çalışan,

*Çocukların daha sonraki eğitim hayatlarına hazırlanmasını sağlamak için eğitimin en temel niteliklerini onlara vererek sonraki eğitim dönemlerinde ve yetişkinlik hayatlarında başarılı insanlar olmalarını sağlayacak ortamlar oluşturmaktır.

3.3 TEMEL DEĞERLER VE İLKELER

İlkelerimiz ve Temel Değerlerimiz

İlkelerimiz	
1	Paydaşlar eşitlikten yararlanır.
2	Paydaşların yöneltmesi yapılıdır.
3	Paydaşlara fırsat eşitliği tanınır.
4	Veli-Öğrenci-Öğretmenin işbirliği içinde çalışmalarını sağlar.
5	Değişim ve yenileşme uyum.
6	Açıklık ve erişebilirlik.
7	Katılım ve sorumluluk bir arada değerlendirilir.
8	Sürekli ve sağlıklı iletişim.
9	Hesap verebilirlik.

Temel Değerlerimiz	
1	Ülkemizin geleceğinden sorumluyuz.
2	Eğitime yapılan yardımı kutsal sayar ve her türlü desteği veririz.
3	Toplam Kalite Yönetimi felsefesini benimseriz.
4	Kurumda çalışan herkesin katılımı ile sürecin devamlı olarak iyileştirileceğine ve geliştirileceğine inanırız.
5	Sağlıklı bir çalışma ortamı içerisinde çalışanları tanıyarak fikirlerine değer verir ve işimizi önemseriz.
6	Mevcut ve potansiyel hizmet bekleyenlerin ihtiyaçlarına odaklanılır.
7	Kendimizi geliştirmeye önem verir, yenilikçi fikirlerden yararlanırız.
8	Öğrencilerin, öğrenmeyi öğrenmesi ilk hedefimizdir.
9	Okulumuzla ve öğrencilerimizle gurur duyarız.
10	Öğrencilerimizi, yaratıcı yönlerinin gelişmesi için teşvik ederiz.
11	Öğrenme problemi olan öğrencilerimiz için özel destek programları hazırlarız.
12	Biz, birbirimize ve kendimize güveniriz.
13	Öğrencilerimiz, bütün çalışmalarımızın odak noktasıdır.

4.BÖLÜM

AMAÇ HEDEF VE STRATEJİLERİN BELİRLENMESİ

4.1 Amaçlar:

Aşağıdaki tabloda belirtilmiştir.

4.2 Hedefler

Aşağıdaki tabloda belirtilmiştir.

4.3 Performans Göstergeleri

Aşağıdaki tabloda belirtilmiştir.

4.4 Stratejilerin Belirlenmesi

Aşağıdaki tabloda belirtilmiştir.

Tablo 28. Amaç, Hedef, Gösterge ve Stratejilere İlişkin Kart Şablonu

TEMA	Eğitim Öğretimde Kalite
Amaç 1	A1 Öğrencilerin kaliteli eğitime erişimleri fırsat eşitliği temelinde artırılarak tüm gelişim alanlarını kapsayacak şekilde çok yönlü gelişimleri sağlanacaktır.
Hedef 1.1	H1.2 Okul öncesi eğitime erişim arttırılacaktır.

Performans Göstergeleri	Hedef Etkisi*	Başlangıç Değeri**	1. Yıl	2. Yıl	3. yıl	4. Yıl	5. Yıl	İzleme Sıklığı	Rapor Sıklığı
PG 1.1.1 Kayıt bölgesindeki öğrencilerden okula kayıt yaptıranların oranı	%60	%30	%50	%70	%80	%90	%100	Yılda 2 defa	Yılda 1 defa
PG 1.1.2 Okula yeni başlayan öğrencilerden uyum eğitimine katılanların oranı	%40	%40	%60	%70	%80	%90	%100	Yılda 2 defa	Yılda 1 defa
PG 1.1.2 Tüm dersliklerin doluluk oranı	%70	%80	%85	%90	%90	%90	%90	Yılda 2 Defa	Yılda 1 defa
PG 1.1.3 Velilerin ihtiyaçları doğrultusunda okulumuza alanında uzman davet oranı	%30	%40	%45	%50	%65	%75	%85	Yılda 2 Defa	Yılda 1 defa

Koordinatör Birim	Okul/kurumun idaresi, rehberlik servisi
İş birliği Yapılacak Birimler	Resmi kurum ve STK lar
Riskler	1.Öğretmen sirkülasyonu 2.Doğan öğretmen ihtiyacı
Stratejiler	S1 Eğitim ortamları iş sağlığı ve güvenliği yönergesine uygun hâle getirilecektir. S2 Öğrenci, öğretmen ve velilerde farkındalık oluşturmak için bağımlılıkla mücadele, akran zorbalığı, siber zorbalık, sağlıklı beslenme ve obezite, hijyen, bulaşıcı hastalıklar ve gıda güvenliği gibi konularda alan uzmanları ile iş birliğinde eğitimler düzenlenecektir.
Maliyet Tahmini	900
Tespitler	1.Gelişen teknolojiyle beraber bağımlılığın artması 2.Dünya genelinde salgın hastalıklarda artışın olması
İhtiyaçlar	1 .Öğretmenlerin teknoloji bağımlılığı ve hijyen, gıda güvenliği, bulaşıcı hastalıklar ile ilgili konularda eğitim alarak okul niteliğini arttıracak faaliyetlerde bulunma. 2.Okul veli işbirliği ile hedefi gerçekleştirmek.

Tablo 28. Amaç, Hedef, Gösterge ve Stratejilere İlişkin Kart Şablonu

TEMA	Kurumsal Kapasite
Amaç 2	A2 Okul öncesi eğitim kurumlarının, eğitimin temel ilkeleri doğrultusunda niteliğini arttırmak amacıyla kurumsal kapasite geliştirilecektir.
Hedef 1.1	H.1.1 Okul öncesi eğitim kurumlarında fiziki mekânların okulun ihtiyaç ve hedefleri doğrultusunda iyileştirilmesi sağlanacaktır.

Performans Göstergeleri	Hedefe Etkisi*	Başlangıç Değeri**						İzleme Sıklığı	Rapor Sıklığı
			1. Yıl	2. Yıl	3. yıl	4. Yıl	5. Yıl		
PG 1.1 Okulda/kurumda iyileştirilen fiziki mekân sayısı.	%75	2	3	3	4	4	5	Yılda 2 defa	Yılda 1 defa

PG 1.5 Okulda düzenleme yapılan atölye sayısı	%35	1	1	1	1	1	1	1	Yılda 2 defa	Yılda 1 defa
Koordinatör Birim	Okul/kurumun idaresi, Okul aile birliği									
İş birliği Yapılacak Birimler	Resmi kurum ve STK lar									
Riskler	1.Veli desteğinin yeterince sağlanaması 2.Resmi kurum ve STK ların desteğinin yeterli düzeyde olmaması.									
Stratejiler	S1. Fiziki mekânların (derslikler, spor salonu, kütüphaneler, atölyeler, açık hava oyun alanları vb.) iyileştirilmesi için kamu idareleri, belediyeler ve hayırseverlerle vb. iş birlikleri yapılacaktır. S2. Okul öncesi eğitimde okul-aile iş birliği, farkındalık geliştirme, bilgilendirme çalışmaları yapılacaktır. S3. Okulun eksiklikleri yerinde tespit edilerek zamanında ödenek talebinde bulunulacaktır. S4. Okul, aile ve çevre iş birliği yapılarak fiziki mekânlar iyileştirilecektir.									
Maliyet Tahmini	50.000 TL									
Tespitler	1.Fiziki mekanları aktif kullanılmasından dolayı oluşan hasarlar 2.Fiziki mekan zenginliğinin eğitime olumlu katkıları									

Tablo 28. Amaç, Hedef, Gösterge ve Stratejilere İlişkin Kart Şablonu

TEMA	Eğitim Öğretime Erişim
Amaç 3	A3 Öğrencilerin kaliteli eğitime erişimleri fırsat eşitliği temelinde artırılarak tüm gelişim alanlarını kapsayacak şekilde çok yönlü gelişimleri sağlanacaktır
Hedef 1.1	H1 Okul öncesi eğitiminin niteliği artırılabacaktır..

Performans Göstergeleri	Hedef Etkisi*	Başlangıç Değeri**	1. Yıl	2. Yıl	3. yıl	4. Yıl	5. Yıl	İzleme Sıklığı	Rapor Sıklığı
PG 1.1 e-Portfolyo hazırlanan çocuk oranı (%)	%20	%70	%80	%90	%100	%100	%100	Yılda 2 defa	Yılda 1 defa
PG 1.3 Eğitsel değerlendirme ve tanılama hakkında	%20	%90	120	150	180	200	200	Yılda 2 defa	Yılda 1 defa

bilgilendirme yapılan veli sayısı									
PG 1.4 Eğitsel değerlendirme ve tanılama hakkında bilgilendirme yapılan öğretmen oranı (%)	%60	%40	%50	%60	%70	%90	%100	Yılda 2 defa	Yılda 1 defa
Koordinatör Birim	Okul/kurumun idaresi, rehberlik servisi								
İş birliği Yapılacak Birimler	Resmi kurumlar								
Riskler	1.Öğrenci devamsızlığı 2.Veli ilgisizliği								
Stratejiler	S1 Bakanlıkça hazırlanan e-Portfolyo sistemine her çocuk için veri girişi gerçekleştirilecektir. S2 Okul öncesi eğitimde okul-aile iş birliği geliştirilecektir. S3 Eğitsel değerlendirme ve tanılama sürecine yönelik olarak velilere yönelik bilgilendirme çalışmaları yapılması sağlanacaktır.								
Maliyet Tahmini	55.000 TL								
Tespitler	1.Portfolyoların eğitimde sürece yönelik bilgi veren, çocukların gelişimlerini takip edebilmeyi sağlayan değerlendirmeler içerdiğinden dolayı öneminin benimsenmesi 2.Eğitsel tanı ile çocuğun ihtiyaç duyduğu eğitim alanının belirlenmesiyle çocuğun gelişimine katkı sağlamak.								

Tablo 29. Tahmini Maliyet Tablosu

	2024	2025	2026	2027	2028	Toplam Maliyet
Amaç 1						
Hedef 1.1	50.000 TL	60.000 TL	70.000 TL	80.000 TL	90.000 TL	350.000 TL
Amaç 2						
Hedef 2.1	55.000 TL	65.000 TL	75.000 TL	85.000 TL	95.000 TL	375.000 TL
Amaç 3						
Hedef 3.1	60.000 TL	70.000 TL	80.000 TL	90.000 TL	100.000 TL	400.000 TL
TOPLAM	165.000 TL	195.000 TL	225.000 TL	255.000 TL	285.000 TL	1.125.000 TL

5. BÖLÜM

İZLEME VE DEĞERLENDİRME

Tablo 30: İzleme ve Değerlendirme Şablonu

2024-2025 Eğitim Öğretim Yılı Stratejik Plan İzleme ve Değerlendirme Tablosu					
A1	A1 Okul Öncesi Eğitim Kurumlarının, eğitimin temel ilkeleri doğrultusunda niteliğini arttırmak amacıyla kurumsal kapasite geliştirilecektir.				
H1.1	H1.2 Eğitim ve öğretimin sağlıklı ve güvenli bir ortamda gerçekleştirilmesi için okul sağlığı ve güvenliği geliştirilecektir.				
Hedef 1.1 Performansı	% 88*				
Sorumlu Birim	Okul/kurumun idaresi, rehberlik servisi				
Performans Göstergesi	Hedefe Etkisi (%)	Plan Dönemi Başlangıç Değeri *(A)	İzleme Dönemindeki Yıl Sonu Hedeflenen Değer (B)	İzleme Dönemindeki Gerçekleşme Değeri (C)	Performans (%) (C-A)/(B-A)
PG 1.1.1Teknoloji bağımlılığıyla mücadele ile ilgili konularda eğitim alan öğretmen sayısı	%20	%45	%45	%50	
PG 1.1.2 Hijyen, gıda güvenliği, bulaşıcı hastalıklar ile ilgili konularda eğitim alan öğretmen sayısı	%10	%30	%40	%40	
Hedefe İlişkin Değerlendirmeler					

* 2024-2028 dönemini kapsayan stratejik plan için 2023 yılsonu değeridir.

**Her yılın ilk altı ayında, ilgili hedefe ait performans göstergelerinin performans düzeyi dikkate alınarak izlemenin yapıldığı yılın sonu itibarıyla hedeflenen değere ulaşıp ulaşılamayacağını analizi yapılır. Hedeflene değere ulaşılmasını engelleyecek hususlar ve riskler varsa değerlendirilir. Hedeflenen değere ulaşılmasını sağlayacak temel tedbirler kısaca yer verilir.

Tablo 30: İzleme ve Değerlendirme Şablonu

2024-2025 Eğitim Öğretim Yılı Stratejik Plan İzleme ve Değerlendirme Tablosu					
A2	A2 Okul öncesi eğitim kurumlarının, eğitimin temel ilkeleri doğrultusunda niteliğini arttırmak amacıyla kurumsal kapasite geliştirilecektir.				
H1.1	H.1.1 Okul öncesi eğitim kurumlarında fiziki mekânların okulun ihtiyaç ve hedefleri doğrultusunda iyileştirilmesi sağlanacaktır.				
Hedef 1.1 Performansı	% 88*				
Sorumlu Birim	Okul/kurumun idaresi, okul aile birliği				
Performans Göstergesi	Hedefe Etkisi (%)	Plan Dönemi Başlangıç Değeri *(A)	İzleme Dönemindeki Yıl Sonu Hedeflenen Değer (B)	İzleme Dönemindeki Gerçekleşme Değeri (C)	Performans (%) (C-A)/(B-A)
PG 1.1 Okulda/kurumda iyileştirilen fiziki mekân sayısı.	%60	2	3	5	
PG 1.5 Okulda düzenleme yapılan atölye sayısı	%40	1	3	6	
Hedefe İlişkin Değerlendirmeler					

Tablo 30: İzleme ve Değerlendirme Şablonu

2024-2025 Eğitim Öğretim Yılı Stratejik Plan İzleme ve Değerlendirme Tablosu					
A3	A3 Öğrencilerin kaliteli eğitime erişimleri fırsat eşitliği temelinde artırılarak tüm gelişim alanlarını kapsayacak şekilde çok yönlü gelişimleri sağlanacaktır				
H1.1	H1 Okul öncesi eğitiminin niteliği artırılacaktır..				
Hedef 1.1 Performansı	% 88*				
Sorumlu Birim	Okul/kurumun idaresi, rehberlik servisi				
Performans Göstergesi	Hedefe Etkisi (%)	Plan Dönemi Başlangıç Değeri *(A)	İzleme Dönemindeki Yıl Sonu Hedeflenen Değer (B)	İzleme Dönemindeki Gerçekleşme Değeri (C)	Performans (%) (C-A)/(B-A)
PG 1.1 e-Portfolyo hazırlanan çocuk oranı (%)	%30	%20	%30	%40	
PG 1.3 Eğitsel değerlendirme ve tanılama hakkında bilgilendirmeye yapılan veli sayısı	%20	%45	%50	%60	
PG 1.4 Eğitsel değerlendirme ve tanılama hakkında bilgilendirmeye yapılan öğretmen oranı (%)	%10	%10	%15	%25	
Hedefe İlişkin Değerlendirmeler					

6.Tablo/Şekil/Grafikler/Ekler

EKLER:

EK-1 Paydaş Sınıflandırma Matrisi

Tablo 31: Paydaş Sınıflandırma Matrisi

PAYDAŞLAR	İÇ PAYDAŞLAR	DIŞ PAYDAŞLAR	YARARLANICI		
	Çalışanlar, Birimler	Temel ortak	Stratejik ortak	Tedarikçi	Müşteri, hedef kitle
Millî Eğitim Bakanlığı		X			
Valilik		X			
Millî Eğitim Müdürlüğü Çalışanları		X			
İlçe Millî Eğitim Müdürlükleri		X			
Okullar ve Bağlı Kurumlar					
Öğretmenler ve Diğer Çalışanlar	X				
Öğrenciler ve Veliler					
Okul Aile Birliği	X	X			X
Üniversite			X		
Özel İdare		X	X		
Belediyeler		X			
Güvenlik Güçleri (Emniyet, Jandarma)		X	X		
Bayındırlık ve İskân Müdürlüğü		X	X		
Sosyal Hizmetler Müdürlüğü		X	X		
Gençlik ve Spor Müdürlüğü		X	X		
Muhtarlık		X	X		
İşveren kuruluşlar		X	X		
Sivil Toplum Kuruluşları		X	X		
Turizm Uygulama otelleri		X	X		

Tabloda yer paydaşların listesi okul/kurumun türüne ve yapısına göre değişkenlik gösterebilir.

√ : Tamamı O : Bir kısmı

EK-2 Paydaş Önceliklendirme Matrisi

Tablo 32: Paydaş Önceliklendirme Matrisi

Paydaş	İç Paydaş	Dış Paydaş	Yararlanıcı (Müşteri)	Neden Paydaş?	Önceliği
MEB		√		Bağlı olduğumuz merkezi idare	1
Öğrenciler			√	Hizmetlerimizden yaralandıkları için	1
Özel İdare		√		Tedarikçi mahalli idare	1

STK		0		Amaç ve hedeflerimize ulaşmak için iş birliği yapacağımız kurumlar	..
-----	--	---	--	--	----

Ek-3 Yararlanıcı Ürün/Hizmet Matrisi

Tablo 33: Yararlanıcı Ürün/Hizmet Matrisi

Yararlanıcı (Müşteri)	Ürün/Hizmet	Eğitim-Öğretim (Öğün-Yaygın)	Yatılılık-Bursluluk	Nitelikli İş Gücü	AR-GE, Projeler, Danışmanlık	Altyapı, Donatım Yatırım	Yayım	Rehberlik, Kurs, Sosyal etkinlikler	Mezunlar (Öğrenci)	Ölçme-Değerlendirme
Öğrenciler		√	0			√	√			
Veliler							√			
Üniversiteler				0	0				√	
Medya				0	0					
Uluslararası kuruluşlar					0	0				
Meslek Kuruluşları										
Sağlık kuruluşları				0						
Diğer Kurumlar										0
Özel sektör				√	0		0			

√ : Tamamı 0: Bir kısmı

Ek-4 Paydaş Anketleri

Aşağıda verilen anketler, okul/kurumlara örnek olması bakımından rehber eklenmiştir. Anket içerikleri, okul/kurum türüne ve yapısına göre değişiklik göstermelidir.

Kıymetli Öğretmenimiz;

- Bu anketin amacı, okul/kurum çalışmaları hakkındaki görüşlerinizi almaktır.

- Bu ankette kimlik bilgileri yer almaz.
- Lütfen okul hakkındaki görüşlerinizi en iyi yansıtan kutuya “X” işareti koyarak belirtiniz.
- Anketimize katıldığınız için teşekkür ederiz.

Kıymetli Velimiz;

- Bu anketin amacı, okul/kurum çalışmaları hakkındaki görüşleriniz almaktır.
- Bu ankette kimlik bilgileri yer almaz.
- Lütfen okul/kurum hakkındaki görüşlerinizi en iyi yansıtan kutuya “X” işareti koyarak belirtiniz.

NO	ÖĞRETMENLER İÇİN KONU BAŞLIKLARI	Kesinlikle Katılıyorum	Katılıyorum	Kararsızım	Kesinlikle Katılmıyorum	Katılmıyorum
		()	()	()	()	()
01-	Okulun misyonu ve vizyonunu tam olarak anlıyorum.	()	()	()	()	()
02-	Okulda eğitim ve yönetim kalitesi sürekli olarak gelişiyor.	()	()	()	()	()
03-	Okul temiz ve hijyeniktir.	()	()	()	()	()
04-	Okul, öğrencilerin ve personelin güvenliğini sağlamak için uygun güvenlik önlemleri alır.	()	()	()	()	()
05-	Okul, yeni kabul edilen öğrencilere uygun desteği sağlar.	()	()	()	()	()
06-	Okulumuz mesleki yeterliliğimi geliştirmek için eğitim fırsatları sunuyor.	()	()	()	()	()
07-	Okul yönetimimiz öğretmenleri etkin bir şekilde yönlendirir.	()	()	()	()	()
08-	Okulumuz, öğrencilerin öğrenme ilgisini uyandıracak bir öğrenme ortamı oluşturmuştur.	()	()	()	()	()
09-	Etkili bir öğretmen olmak için ihtiyaç duyduğum kaynaklara erişimim var.	()	()	()	()	()
10-	Bana sunulan kaynakları kullanmak için gerekli eğitime sahibim.	()	()	()	()	()
11-	Okulumuzun, farklı ihtiyaçları olan öğrencileri desteklemek için etkin bir politikası vardır.	()	()	()	()	()
12-	Okulumuz müfredat uygulamasını etkin bir şekilde izler.	()	()	()	()	()
13-	Okulumuz, velilere uygun etkinlikler düzenlemektedir.	()	()	()	()	()
14-	Diğer öğretmenlerle iş birliği yaparım.	()	()	()	()	()
15-	Okul personeli arasında dostane bir ilişki sürdürülür.	()	()	()	()	()
16-	Takım ruhumuz ve moralimiz yüksek.	()	()	()	()	()
17-	Okulumuza aidiyet hissediyorum.	()	()	()	()	()

Anketimize katıldığınız için teşekkür

VELİLER İÇİN KONU BAŞLIKLARI	Kesinlikle Katılıyorum	Katılıyorum	Kararsızım	Kesinlikle Katılmıyorum	Katılmıyorum
Okulun misyonu ve vizyonunu tam olarak anlıyorum.	()	()	()	()	()
Okulda eğitim ve yönetim kalitesi sürekli olarak gelişiyor.	()	()	()	()	()
Okul temiz ve hijyeniktir.	()	()	()	()	()
Okul, öğrencilerin ve personelin güvenliğini sağlamak için uygun güvenlik önlemleri alır.	()	()	()	()	()
Okul, yeni kabul edilen öğrencilere uygun desteği sağlar.	()	()	()	()	()
Okul, çocuğumun okumaya olan ilgisini geliştirmesine yardımcı olabilir.	()	()	()	()	()
Okul çocuğumun öğrenme ilgisini güçlendiriyor.	()	()	()	()	()
Okul çocuğumun ahlaki gelişimini teşvik edebilir.	()	()	()	()	()
Okulda kullanılan değerlendirme yöntemleri çocuğumun gelişimini tüm yönleriyle anlamama yardımcı oluyor.	()	()	()	()	()
Okul, çocuğumun öğrenme performansı ve gelişimi hakkında beni iyibilgilendiriyor.	()	()	()	()	()
Okul çocuğuma duygusal rahatsızlık ve öğrenme güçlükleri ile karşılaştığımda yeterli desteği ve rehberlik sağlar.	()	()	()	()	()
Öğretmenlerin benimle iletişim kurma yöntemlerinden memnunum.	()	()	()	()	()
Herhangi bir problem durumunda müdür endişelerime cevap veriyor.	()	()	()	()	()
Okulda, velilerin ihtiyaçlarına uygun eğitim faaliyetleri düzenlenir.	()	()	()	()	()
Okul, çocukların gelişimini desteklemek için velilerle iyi bir ilişki kurar.	()	()	()	()	()
Okul, aktif veli katılımını teşvik eder.	()	()	()	()	()
Okulun veli etkinliklerine aktif olarak katılırım.	()	()	()	()	()
Bir veli olarak okula aidiyet hissediyorum.	()	()	()	()	()
Çocuğumun ev ödevlerini tamamlamasını sağlarım.	()	()	()	()	()
Çocuğumu okumaya teşvik ederim.	()	()	()	()	()
Çocuğumun her gün okula gitmesini sağlarım.	()	()	()	()	()
Çocuğumun eğitiminde aktif bir ortağım.	()	()	()	()	()

VELİ ANKETİ

	1	2	3	4	5	6	7	8	9	10	11	ORTALAMA DEĞER
Okulun misyonu ve vizyonunu tam olarak anlıyorum.	5	5	4	4	5	4	3	5	5	5	5	4,5454545
Okulda eğitim ve yönetim kalitesi sürekli olarak gelişiyor.	5	5	2	2	5	4	5	5	5	5	5	4,3636364
Okul temiz ve hijyeniktir.	5	5	3	3	4	5	5	5	3	5	5	4,3636364
Okul, öğrencilerin ve personelin güvenliğini sağlamak için uygun güvenlik önlemleri alır.	5	5	1	2	4	4	2	5	2	5	5	3,6363636
Okul, yeni kabul edilen öğrencilere uygun desteği sağlar.	5	5	5	5	5	3	4	5	4	5	5	4,6363636
Okulumuz mesleki yeterliliğini geliştirmek için eğitim fırsatları sunuyor.	5	5	5	5	5	4	5	5	5	5	5	4,9090909
Okul yönetimimiz öğretmenleri etkin bir şekilde yönlendirir.	5	5	3	3	5	4	4	5	4	5	5	4,3636364
Okulumuz, öğrencilerin öğrenme ilgisini uyandıracak bir öğrenme ortamı oluşturmuştur.	5	3	3	3	4	3	4	5	2	5	5	3,8181818
Etkili bir öğretmen olmak için ihtiyaç duyduğum kaynaklara erişimim var.	5	5	3	3	5	3	4	5	4	5	5	4,2727273
Bana sunulan kaynakları kullanmak için gerekli eğitime sahibim.	5	5	3	3	5	4	3	5	3	5	5	4,1818182
Okulumuzun, farklı ihtiyaçları olan öğrencileri desteklemek için etkin bir politikası vardır.	5	5	5	4	5	4	5	5	4	5	5	4,7272727
Okulumuz müfredat uygulamasını etkin bir şekilde izler.	5	5	5	4	5	4	5	5	4	5	5	4,7272727
Okulumuz, velilere uygun etkinlikler düzenlemektedir.	5	5	5	5	5	3	5	5	4	5	5	4,7272727
Diğer öğretmenlerle iş birliği yaparım.	5	5	5	5	5	4	5	5	5	4	5	4,8181818
Okul personeli arasında dostane bir ilişki sürdürülür.	5	5	4	4	5	4	5	5	4	1	5	4,2727273
Takım ruhumuz ve moralimiz yüksek.	5	5	5	5	5	4	5	5	5	3	5	4,7272727

Kesinlikle Katılıyorum	5
Katılıyorum	4
Kararsızım	3
Katılmıyorum	2
Kesinlikle Katılmıyorum	1

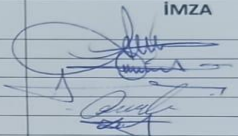
ÖĞRETMEN ANKETİ

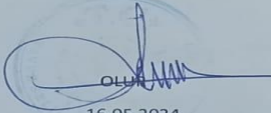
	1	2	3	4	5	6	7	8	9	10	11	12	13	14	15	16	17	18	19	20	21	22	23	24	25	26	27	28	29	30	31	32	33	34	35	36	37	38	39	40	41	42	43	44	45	46	47	48	49	50	51	52	
M1	4	5	4	4	5	4	4	4	3	3	4	4	5	4	3	3	4	3	4	4	5	5	4	4	4	5	5	3	5	4	4	4	4	4	5	4	4	3	5	5	4	4	4	5	5	4	4	3	4	3	3		
M2	4	5	5	4	5	5	4	4	5	2	4	4	4	5	5	4	4	5	4	5	5	5	5	5	4	4	5	5	4	5	5	4	5	4	4	5	1	4	1	5	5	4	4	5	5	5	5	5	4	5	4	4	5
M3	4	5	5	3	5	3	5	4	5	4	4	4	5	5	4	4	4	4	4	3	5	5	4	5	5	5	5	4	5	5	4	5	4	2	5	2	4	4	5	5	5	5	4	5	5	3	4	4	4	4	4	4	
M4	4	5	4	3	5	5	4	4	5	5	4	4	3	4	5	4	5	4	4	2	5	4	5	5	5	5	5	5	5	3	5	5	4	3	4	2	4	5	5	5	5	5	5	4	5	1	4	4	5	4	5		
M5	4	5	3	3	5	4	4	3	4	1	5	4	5	4	4	4	3	4	4	3	5	5	3	4	4	5	5	4	5	5	4	4	3	4	3	4	4	4	5	5	4	4	3	5	5	3	4	4	3	4	4		
M6	4	4	5	5	5	4	4	4	5	3	5	4	4	5	5	4	4	5	4	5	5	5	5	5	5	5	5	5	5	5	4	4	5	4	2	4	2	5	5	5	5	5	5	5	5	5	5	5	4	5	4	4	5
M7	4	5	4	5	5	5	4	4	5	2	5	4	5	4	4	4	5	5	4	5	5	5	5	5	5	5	5	5	5	5	5	4	4	5	4	5	4	2	5	5	5	5	5	5	5	5	5	5	4	5	5	4	4
M8	3	5	3	4	5	4	4	4	4	4	4	4	4	5	4	4	4	4	5	4	4	5	5	5	5	4	5	5	4	5	5	5	4	4	5	4	4	4	4	5	5	4	5	5	5	5	5	4	4	5	4	4	5
M9	3	5	5	3	5	5	4	4	4	1	3	4	5	4	3	4	4	5	4	5	5	4	4	5	4	5	5	4	1	5	4	4	5	4	3	4	4	4	5	5	4	5	4	4	5	5	4	5	4	4	3	4	4
M10	5	5	5	5	5	3	4	3	5	2	5	4	5	4	5	4	4	5	4	5	5	5	5	5	5	5	5	5	4	5	4	5	4	5	4	5	1	2	4	5	5	5	5	5	5	5	5	5	4	5	4	4	5
M11	2	4	4	5	5	4	4	3	5	4	5	4	5	4	3	4	5	4	4	5	5	4	4	5	5	5	5	3	5	4	4	4	5	3	3	3	4	3	5	5	5	5	4	4	5	5	4	5	5	4	5	5	
M12	4	5	5	5	5	5	4	3	5	1	5	4	5	5	5	4	4	5	4	4	5	5	5	5	5	5	5	5	5	4	4	4	5	5	3	2	5	5	5	5	5	5	5	5	5	5	5	4	4	4	4	4	
M13	2	4	3	5	5	3	4	4	5	4	4	4	5	4	4	4	3	4	4	5	5	4	4	5	4	4	5	4	5	4	5	4	4	2	4	4	5	4	4	5	4	4	4	4	5	4	4	4	5	3	4	3	3
M14	3	5	5	4	5	2	4	4	4	1	4	4	5	4	3	4	4	5	4	5	4	4	5	5	4	5	5	4	5	4	4	4	5	3	5	4	2	4	5	5	4	5	5	4	5	4	4	4	4	4	4	4	5
M15	2	5	5	5	5	4	4	4	5	2	4	4	3	4	5	5	4	5	4	3	5	5	5	5	5	5	5	5	4	4	4	4	4	4	4	2	5	5	5	5	5	5	5	5	5	5	5	4	5	4	4	4	4
M16	2	4	5	4	5	4	4	4	4	1	4	4	4	4	4	5	3	4	4	1	5	4	4	5	4	5	5	5	5	5	5	4	5	4	3	4	4	5	5	5	5	5	5	4	4	5	5	4	5	3	5	4	4
M17	4	4	5	2	5	4	4	4	4	4	4	4	4	4	4	5	4	4	4	4	3	5	4	4	4	4	5	4	5	5	4	4	4	5	4	4	4	4	4	5	4	4	4	4	5	3	3	4	4	4	5	5	
M18	2	4	4	3	5	4	4	4	3	2	5	4	5	3	5	5	3	4	4	5	5	4	3	4	4	5	5	4	5	4	3	4	4	3	1	4	4	5	5	4	4	3	5	3	2	4	4	3	5	5			
M19	4	4	5	5	5	5	4	4	5	1	5	4	4	4	5	5	5	5	5	5	5	5	5	5	5	5	5	4	5	5	4	4	4	5	5	5	2	4	5	5	4	5	5	5	5	4	5	4	5	5	4	5	
M20	4	5	5	5	5	5	5	5	4	5	4	5	4	4	5	4	5	5	5	5	5	5	5	5	5	4	5	5	4	5	5	5	5	5	2	4	5	5	5	5	5	5	5	5	5	5	5	5	5	4	5	5	
M21	4	5	5	5	5	4	5	5	4	5	5	4	5	5	5	5	5	5	5	5	5	5	5	5	5	5	5	5	5	5	4	4	5	5	2	5	2	5	5	5	4	5	5	5	5	5	5	5	5	5	5	4	5
M22	4	5	4	4	5	5	5	5	5	5	5	4	3	4	4	4	4	5	5	4	5	5	5	5	5	4	5	5	5	5	4	4	5	5	5	5	2	5	5	5	5	5	5	5	5	5	4	5	5	4	4	5	

Kesinlikle Katılıyorum	5
Katılıyorum	4
Kararsızım	3
Katılmıyorum	2

YAVUZ SELİM ANAOKULU STRATEJİK PLAN HAZIRLAMA EKİBİ İMZA SİRKÜSÜ

Yavuz Selim Anaokulu Müdürlüğünün 2024-2028 Stratejik planı ekibimiz tarafından okulumuzdaki tüm birimlerin katılımıyla üst belgelere uygun olarak 16.07.2024 tarihi itibarıyla yürürlüğe gireceği şekilde hazırlanmıştır.

S.N	ADI-SOYADI	ÜNVANI	İMZA
1	MAHMUT ÇİTİRİK	OKUL MÜDÜRÜ	
2	HACER UĞUR	MÜDÜR YARDIMCISI	
3	İBRAHİM BALKI	REHBER ÖĞRETMEN	
4	ÖZLEM KARABİBER	ÖĞRETMEN	
5	FATMA ZEHRA YILMAZTEKİN	ÖĞRETMEN	


16.05.2024

Mahmut ÇİTİRİK
Okul Müdürü

T.C.

.EYYÜBİYE KAYMAKAMLIĞI

YAVUZ SELİM ANAOKULU Okul/Kurum Müdürlüğü

Sayı :

Konu : Müdürlüğümüz 2024-2028

Stratejik Planı

MÜDÜRLÜK MAKAMINA

5018 sayılı Kamu Malî Yönetimi ve Kontrol Kanunu'nun "Stratejik planlama ve performans esaslı program bütçe" başlıklı 9. maddesi gereğince kamu idareleri; kalkınma planları, Cumhurbaşkanı tarafından belirlenen politikalar, programlar, ilgili mevzuat ve benimsedikleri temel ilkeler çerçevesinde geleceğe ilişkin misyon ve vizyonlarını oluşturmak, stratejik amaçlar ve ölçülebilir hedefler saptamak, performanslarını önceden belirlenmiş olan göstergeler doğrultusunda ölçmek ve bu sürecin izleme ve değerlendirmesini yapmak amacıyla katılımcı yöntemlerle stratejik plan hazırlamaktadır.

Bu kapsamda Müdürlüğümüz 2024-2028 yıllarını kapsayan stratejik plan çalışmaları tamamlanmıştır.

Makamlarınızca da uygun görüldüğü takdirde Yavuz Selim Anaokulu Okulu/Kurumu Müdürlüğü 2024-2028 Stratejik Planının 2024 yılı itibariyle uygulamaya konulması hususunu olurlarınıza arz ederim.

Okul/Kurum Müdürü

Şube Müdürü

OLUR

İlçe Milli Eğitim Müdürü